

## AB LIETUVOS ORO UOSTŲ NEKILNOJAMOJO TURTO VIEŠOJO NUOMOS KONKURSO SKELBIMAS

2026 m. birželio 15 d.  
Vilnius

### 1. KONKURSO SĄLYGOS

<b>1.1. NUOMOTOJAS</b>	1.1.1. Juridinio asmens pavadinimas	Akcinė bendrovė Lietuvos oro uostai (toliau – LTOU)
	1.1.2. Juridinio asmens kodas	120864074
	1.1.3. PVM mokėtojo kodas	LT208640716
	1.1.4. Registruotos buveinės adresas	Rodūnios kel. 10A, 02189 Vilnius, Lietuva
	1.1.5. Nuomotojo banko sąskaita	LT277300010002503528 AB Swedbank Banko kodas 112029651
	1.1.6. Nuomotojo atstovas nuomos konkursui	Nuomos projektų vadovė Monika Simonaitė, el. p. <a href="mailto:m.simonaite@ltou.lt">m.simonaite@ltou.lt</a> , tel. +370 614 36 286
<b>1.2. NUOMOS OBJEKTAS</b>	<p>Negyvenamųjų patalpų, esančių Nuomotojo valdomoje Aerostotyje, kurių tikslinė naudojimo paskirtis – transporto, adresas Rodūnios kel. 2-5, Vilnius, Lietuva (VNO Išvykimo terminalas T2/T3), unikalus Nr. 4400-1477-7727:2437, indeksas nesuteiktas, projekto Nr. 2019-04, dalis: patalpa, kurios bendras plotas yra apie 50 kv. m. (toliau – Patalpos).</p> <p>Atsižvelgiant į tai, kad Nuomos objektu esančios Patalpos šio skelbimo dieną nėra suformuotos, aukščiau nurodytas Patalpų plotas yra preliminarus, o faktiškai perduodamas Patalpų plotas gali skirtis nuo nurodytų šiame skelbime, tačiau ne daugiau kaip 5% (penkiais) procentais, skaičiuojant nuo aukščiau šiame punkte nurodyto Patalpų ploto. Tikslus perduodamų Patalpų plotas ir indeksai bus nurodomi perdavimo-priėmimo akte.</p>	
<b>1.3. NUOMOS OBJEKTO PASKIRTIS</b>	<p>Patalpos skirtos registruoto prekės ženklo dizainerių drabužių ir aksesuarų parduotuvės prekybinei ir su ja susijusiai sandėliavimo bei administravimo veikloms vykdyti ir jose negalės būti vykdoma kita veikla.</p> <p>Atsižvelgiant į tarptautinių oro uostų praktiką ir į tai, kad Patalpos yra keleivių išvykimo zonose, kuriose aptarnaujamas didelis keleivių srautas, LTOU mato būtinybę įkurdinti registruoto prekės ženklo dizainerių drabužių ir aksesuarų parduotuvę, kurią valdytų ir taikytų aukštus klientų kokybės standartus tokios veiklos patirtį turintis operatorius. Dėl šių priežasčių Patalpos bus išnuomojamos išskirtinai tik registruotą prekės ženklą valdančiam ir nustatytus konkurso reikalavimus atitinkančiam subjektui, kuris laimėjęs konkursą privalės teikti paslaugas vadovaujantis LTOU parengtu dizainerių drabužių ir aksesuarų prekybos aprašu, pridedamu prie šio skelbimo (šio skelbimo 1 priedas; toliau - Aprašas). Patalpos bus skirtos tik dizainerių drabužių ir</p>	

	<p>aksesuarų parduotuvei įrengti ir vykdyti dizainerių drabužių ir aksesuarų prekybos veiklą (toliau – Leistina veikla). Patalpose negalės būti vykdoma kita veikla. Konkurso laimėtojas privalės užtikrinti, kad Patalpose būtų prekiaujama Apraše nurodytomis prekių kategorijomis. Prekių asortimentą privaloma iš anksto suderinti su LTOU.</p> <p>Vykdydamas aukščiau minėtą registruotą dizainerių drabužių ir aksesuarų prekybos veiklą bei su ja susijusias sandėliavimo ir administravimo veiklas Nuomininkas privalės visu nuomos termino metu naudoti konkurso dalyvio paraiškoje nurodytą prekės ženklą.</p>
<b>1.4. PRADINIS NUOMOS MOKESČIO DYDIS</b>	<p>Pradinis nuomos mokesčio dydis – <b>3000,00</b> Eur (trys tūkstančiai eurų 00 ct) be PVM už Patalpų plotą per mėnesį (<b>3630,00</b> Eur (trys tūkstančiai šeši šimtai trisdešimt eurų, 00 ct) su PVM).</p> <p>Nekilnojamo turto viešojo nuomos konkurso (toliau – Konkursas) dalyvio, laimėjusio Konkursą ir pasirašiusio Patalpos nuomos sutartį, pasiūlytas nuomos mokesčio dydis bus perskaičiuojamas kas mėnesį proporcingai nuomininko gaunamoms pajamoms iš Patalpose vykdomos Leistinos veiklos. Išsamesnė informacija apie nuomos mokesčio perskaičiavimą pateikiama specialiosiose nuomos sutarčių sąlygose (2 priedas).</p>
<b>1.5. KONKURSO DALYVIO UŽSTATAS</b>	<p>Asmuo, prieš registruodamasis Konkurso dalyviu, privalo pervesti į LTOU sąskaitą, nurodytą šio skelbimo 1.1.5 punkte, Konkurso dalyvio užstatą, lygų sumai <b>su PVM, t. y. 10 890,00 Eur</b> (dešimt tūkstančių aštuoni šimtai devyniasdešimt eurų ir 00 ct).</p> <p>Konkurso dalyvio, kuris Konkurso užstatą nustatytu laiku neperveda į kredito įstaigos sąskaitą, nurodytą 1.1.5 punkte, ir nepateikia tai įrodančio finansų įstaigos dokumento, paraiška nėra registruojama ir grąžinama Konkurso dalyviui.</p> <p>Pasibaigus Konkursui, nelaimėjusiems Konkurso dalyviams jų sumokėti užstatai bus grąžinami į Konkurso paraiškose nurodytas banko sąskaitas.</p> <p>Konkurso laimėtojo sumokėtas užstatas bus naudojamas užtikrinti, kad Konkurso laimėtojas (nuomininkas) tinkamai ir laiku vykdys savo įsipareigojimus pagal nuomos sutartį. Nuomotojas, informuodamas nuomininką raštu, galės pasinaudoti užstatu (visu arba jo dalimi), jei nuomininkas pažeis bet kokią įsipareigojimą pagal nuomos sutartį.</p> <p>Jei Konkurso laimėtojas atsisakys arba per ilgiau nei 30 (trisdešimt) kalendorinių dienų nuo sprendimo dėl Konkurso laimėtojo nustatymo priėmimo nepasirašys nekilnojamojo turto nuomos sutarties, jo sumokėtas užstatas nebus grąžinamas.</p>
<b>1.6. NUOMOS TERMINAS</b>	<p>Patalpos išnuomojamos <del>5 (penkerių)</del> <b>4 (ketverių) metų</b> terminui. Patalpų nuomos terminas skaičiuojamas nuo Patalpų perdavimo nuomininkui dienos</p>
<b>1.7. PATALPŲ PRITAIKYMAS IR PAGERINIMAS</b>	<p>Konkurso dalyvis, laimėjęs Konkursą ir pasirašęs Patalpų nuomos sutartį, privalės iš anksto pagal Aprašo (šio skelbimo 1 priedas) ir Patalpų įrengimo apraše (šio skelbimo 5 priedas) pateiktus reikalavimus, savo jėgomis ir lėšomis įrengti Patalpas pagal iš anksto su LTOU suderintą Patalpų įrengimo projektą <b>ne vėliau kaip per 2 (du) mėnesius</b> nuo Patalpų perdavimo dienos ir nepertraukiamai vykdyti Leistiną veiklą visu nuomos termino laikotarpiu. Patalpų perdavimo tvarka aprašyta nuomos sutarties projekte (2 priedas).</p>

**Commented [MS1]:** Pakoreguota 2026-06-17.

<b>1.8. KONKURSO EIGA</b>	1.8.1. Konkurso skelbimo paviėšinio data ir vieta	2026 m. birželio 15 d., <a href="https://vilnius-airport.lt/paslaugos-verslui/nuomos-konkursai/">https://vilnius-airport.lt/paslaugos-verslui/nuomos-konkursai/</a>
	1.8.2. Patalpų apžiūra ir klausimai	<p>Konkurso dalyvis iki 2026 m. rugpjūčio 3 d. 16.00 val., turi teisę šio skelbimo 1.1.6 punkte nurodytais kontaktais kreiptis į LTOU dėl šiame skelbime nurodytų sąlygų paaiėškinimo, Patalpų apžiūros ar detalesnių brėžinių.</p> <p>Kiekvienas Konkurso dalyvio paklausimas dėl šiame skelbime nurodytų sąlygų turi būti pateikiamas raštu, LTOU į paklausimą taip pat atsako raštu ir paklausimo dėl šiame skelbime nurodytų sąlygų bei atsakymo turinį (jo esmę) viešina LTOU interneto svetainėje, adresu <a href="https://vilnius-airport.lt/paslaugos-verslui/nuomos-konkursai/">https://vilnius-airport.lt/paslaugos-verslui/nuomos-konkursai/</a>.</p>
	1.8.3. Paraiėškų pateikimas	<p>Paraiėškos laukiamos nuo <b>2026 m. rugsėjo 21 d. 9.00 val. iki 2026 m. rugsėjo 21 d. 15.00 val. (imtinai)</b>, pateikiant paraiėšką el. paėštu <a href="mailto:tenders@ltou.lt">tenders@ltou.lt</a>. Konkurso dalyvio paraiėška, deklaracijos ir visi kiti kartu pateikiami dokumentai, išskyrus šio skelbimo 1.5 punkte minėtą įrodymą dėl Konkurso dalyvio užstato sumokėjimo, turi būti pasiraėšyti fiziniu ar elektroniniu paraėšu ir sujungti į 1 (vieną) skaitmeninį pdf failą. Aiėškumo dėlei, šio skelbimo 1.5 punkte nurodytas Konkurso dalyvio užstato sumokėjimo įrodymas yra 1 (vienas) atskiras prisegtukas, o likę Konkurso dokumentai – kitas. Abiejų prisegtukų dydžių suma negali virėšyti 25 Mb (dvideėšimt penkis megabaitus).</p> <p>Paraiėškos forma viešinama kartu su šiuo skelbimu, adresu <a href="https://vilnius-airport.lt/paslaugos-verslui/nuomos-konkursai/">https://vilnius-airport.lt/paslaugos-verslui/nuomos-konkursai/</a>.</p> <p>Paraiėškai keliami reikalavimai detalizuojami LTOU generalinio direktoriaus 2025 m. spalio 14 d. įsakymu Nr. 1R-132 patvirtinto Nekilnojamojo turto nuomos tvarkos apraėšo (toliau – Tvarka), su kuriuo galima susipaėžinti LTOU interneto svetainėje, adresu <a href="https://vilnius-airport.lt/paslaugos-verslui/nuomos-konkursai/">https://vilnius-airport.lt/paslaugos-verslui/nuomos-konkursai/</a>, 5 skyriuje.</p>
	1.8.4. Paraiėškų vertinimas	Paraiėškos ir kartu su jomis pateikti dokumentai bus vertinami ne ilgiau nei 5 (penkias) darbo dienas nuo jų pateikimo pabaigos datos, nurodytos šio skelbimo 1.8.3 punkte. Visi Potencialūs nuomininkai, kurie atitiko šiame skelbime nustatytus reikalavimus bus kviečiami į derybas, kurių metu bus suteikta galimybė atnaujinti paraiėšką, siekiant LTOU atėvilgiu geresnių nuomos sąlygų.

		<p>Derybų metu bus deramasi tik dėl konkurso dalyvio paraiškos turinio. Derybos dėl skelbimo/sutarties sąlygų vedamos nebus. Apie individualią derybų datą ir bendrą paraiškų atnaujinimo terminą kiekvienas potencialus nuomininkas bus informuotas asmeniškai, Konkurso paraiškoje nurodytu el. paštu. Atnaujintos paraiškos bus įvertintos per 5 (penkias) darbo dienas po atnaujintų paraiškų pateikimo.</p> <p>Konkurso metu su dalyviais gali būti vykdomi papildomi derybų etapai LTOU nekilnojamojo turto nuomos tvarkos apraše nurodytomis sąlygomis ir tvarka.</p>
	1.8.5. Laimėtojo paskelbimas	Konkursą laimi Konkurso dalyvis, galutinėje paraiškoje pateikęs didžiausios ekonominės naudos pasiūlymą LTOU, t. y. Konkursą laimi Konkurso dalyvis, galutinėje paraiškoje pasiūlęs didžiausią nuomos mokesť, pateikęs visus privalomus dokumentus bei atitinkantis visus šiame skelbime nustatytus reikalavimus.
	1.8.6. Laimėtojo patikrinimas	<p>Konkurso laimėtojas, prieš pasirašant nuomos sutartį, bus tikrinamas, vadovaujantis LTOU Tvarroje, LTOU vidiniuose teisės aktuose bei Lietuvos Respublikos (toliau – LR) įstatymuose numatyta tvarka.</p> <p>LTOU ar kompetentingos institucijos (pvz., Nacionaliniam saugumui užtikrinti svarbių objektų apsaugos koordinavimo komisija) turi teisę prašyti pateikti papildomus dokumentus, įrodančius Konkurso laimėtojo atitikimą LR nacionalinio saugumo interesams. Šio skelbimo 1.5 punkte nurodytas 30 (trisdešimties) kalendorinių dienų terminas dėl nuomos sutarties pasirašymo, susidarius situacijai, kai tikrinama investuotojo atitiktis LR nacionalinio saugumo interesams, gali būti pratęstas protingam terminui.</p> <p>Konkurso dalyviui nepateikus ar nesutinkant pateikti papildomai prašomų dokumentų ir (ar), jei LR Nacionaliniam saugumui užtikrinti svarbių objektų apsaugos įstatymo numatyta tvarka yra priimtas sprendimas, kad Konkurso laimėtojas neatitinka nacionalinio saugumo interesų ir (ar) atsisakoma pasirašyti sutartį kitais pagrindais, Konkurso laimėtoju paskelbiamas antros vietos Konkurso dalyvis, kaip nurodyta LTOU Tvarroje.</p>
<b>2. REIKALAVIMAI KVALIFIKACIJAI</b>		
<b>2.1. PATIRTIS</b>	2.1.1 Konkurso dalyvis ne trumpiau kaip pastaruosius <b>2 (dvejus)</b> metus (įskaitant ir konkurso sąlygų paskelbimo bei viso konkurso metu) valdė ir paraiškos teikimo metu valdo <b>ne mažiau kaip 1 (vieną)</b> parduotuvę, esančią	<p><b>Reikalinga pateikti:</b></p> <p>Konkurso dalyvio vadovo ar jo įgalioto asmens (kartu pateikiant įgaliojimą) parašu ir dalyvio antspaudu (jei dalyvis jį turi) patvirtintą Konkurso dalyvio deklaraciją (šio skelbimo 6 priedas), kurioje nurodyta, kad Konkurso dalyvis ne mažiau kaip pastaruosius <b>2 (dvejus)</b> metus skaičiuojant iki Konkurso dokumentų pateikimo datos, valdo <b>ne mažiau kaip 1 (vieną)</b> registruoto prekės</p>

	<p>Europos Ekonominės Erdvės (EEE) valstybėse, kurioje turi patirties prekiaujant registruoto prekės ženklų dizainerių drabužiais ir aksesuarais.</p>	<p>ženklų dizainerių drabužių, aksesuarų ir kitų mados bei gyvenimo būdo parduotuvių, įkurtą Europos Ekonominės Erdvės (EEE) valstybėse, nurodant šią informaciją:</p> <ol style="list-style-type: none"> <li>1. Parduotuvės adresas ar kiti lokaciją identifikuoti leidžiantys duomenys, jei parduotuvė yra vietoje neturinioje adreso;</li> <li>2. Data nuo kurios Konkurso dalyvis valdo parduotuvę ir vykdo joje veiklą;</li> <li>3. Parduotuvės valdymo teises (nuoma, subnuoma, koncesija ir pan.).</li> </ol> <p>Komisija, siekdama įsitikinti deklaracijoje pateiktų duomenų/informacijos tikrumu, turi teisę be išankstinio įspėjimo tikrinti viešai prieinamus duomenis/informaciją ir (ar) paprašyti kontaktinio asmens duomenų Konkurso dalyvio pateiktos informacijos/duomenų patikrinimui. Jei Komisijai 3 (tris) kartus nepavyksta susisiekti pateiktais kontaktais, Konkurso dalyvio paraiška gali būti atmesta.</p> <p>Komisija paraiškos vertinimo metu turi teisę pareikalauti, kad dalyvis per Komisijos nustatytą terminą (paprastai ne vėliau kaip per 5 (penkias) darbo dienas nuo Komisijos rašytinio pranešimo pateikimo dienos) pateiktų sutarčių (nuomos, subnuomos, koncesijos ir pan.) patvirtintus išrašus arba jų kopijas, kurios įrodo, kad Konkurso dalyvis ne trumpiau kaip pastaruosius 2 (dvejus) metus valdė ir paraiškos teikimo metu faktiškai valdo ne mažiau kaip 1 (vieną) dizainerių drabužių ir aksesuarų parduotuvę nurodytą aukščiau minėtoje Konkurso dalyvio patirties deklaracijoje. Taip pat, Komisijai raštu pareikalavus, ne vėliau kaip per 5 (penkias) darbo dienas nuo Komisijos rašytinio pranešimo pateikimo dienos Konkurso dalyvis privalo pateikti Komisijai ir kitus Konkurso dalyvio patirties deklaracijoje nurodytą informaciją patikslinančius/pagrindžiančius dokumentus.</p> <p>Konkurso dalyviui Komisijos prašymu nepagrindus deklaracijoje nurodytų duomenų tuos duomenis patvirtinančiais dokumentais, Konkurso dalyvio paraiška atmetama.</p> <p><b>Konkurso dalyviui Komisijos prašymu nepateikus aukščiau nurodytų dokumentų ir/ar nepagrindus deklaracijoje nurodytų duomenų tuos duomenis patvirtinančiais dokumentais, kaip detalizuota aukščiau, Konkurso dalyvio paraiška atmetama.</b></p>
<p><b>2.2. REPUTACIJA</b></p>	<p>2.2.1. Konkurso dalyvis nėra bankrutuojantis, bankrutavęs, likviduojamas ar laikinai sustabdęs veiklą.</p>	<p><b>Reikalinga pateikti:</b></p> <p>Registrų centro Juridinių asmenų registro <b>išplėstinį</b> išrašą arba atitinkamos užsienio šalies institucijos išduotą dokumentą (originalą arba tinkamai patvirtintą kopiją), patvirtinantį, kad Konkurso dalyvis nėra bankrutavęs, likviduojamas, sustabdęs veiklą, jam nėra iškelta bankroto byla ar vykdomas bankroto procesas ne teismo tvarka, nėra siekiama priverstinio likvidavimo</p>

		<p>procedūros ar susitarimo su kreditoriais. <b>Minėto išrašo arba dokumento išdavimo data – ne vėliau kaip 120 (vienas šimtas dvidešimt) kalendorinių dienų iki paraiškos pateikimo datos.</b></p> <p>Jei Konkurso dalyvio įsisteigimo šalyje toks dokumentas nėra išduodamas, Konkurso dalyvis turi teisę pateikti deklaraciją dėl atitikties šiame punkte nustatytam reikalavimui.</p> <p>Komisija turi teisę pareikalauti, kad Konkurso dalyvis per Komisijos nustatytą terminą (paprastai ne vėliau kaip per 5 (penkias) darbo dienas nuo Komisijos rašytinio pranešimo pateikimo dienos) pateiktų papildomus dokumentus, pagrindžiančius Konkurso dalyvio atitiktį šiame punkte nustatytam reputacijos reikalavimui.</p> <p><b>Konkurso dalyviui Komisijos prašymu nepateikus papildomų dokumentų, pagrindžiančių Konkurso dalyvio atitiktį nustatytam reputacijos reikalavimui, kaip detalizuota aukščiau, Konkurso dalyvio paraiška atmetama.</b></p>
	<p>2.2.2. Konkurso dalyvis arba jo atsakingas asmuo nėra nuteistas už nusikalstamas veikas, nurodytas šio skelbimo 3 priede (toliau – Nusikalstamos veikos), ir neturi teismo ar ne teismo tvarka paskirtų bei galiojančių administracinių nuobaudų ir/ar administracinio poveikio priemonių už administracinius nusižengimus, nurodytus šio skelbimo 3 priede (toliau – Administraciniai nusižengimai) bei per pastaruosius 5 (penkerius) metus iki paraiškų pateikimo dienos nėra padaręs šio skelbimo 3 priede išvardintų Nusikalstamų veikų ir Administracinių nusižengimų.</p> <p><i>PATIKSLINIMAS:</i></p> <p><i>Konkurso dalyvio atsakingu asmeniu Nusikalstamų veikų atveju yra laikomas Konkurso dalyvio, kuris yra juridinis asmuo, vadovas, kitas valdymo ar priežiūros organo narys, ar buhalteris (buhalteriai) ar kitas (-i) asmuo (asmenys), turintis (-ys) teisę surašyti ir pasirašyti Konkurso dalyvio apskaitos dokumentus. Laikoma, kad Konkurso dalyvis arba jo atsakingas asmuo nuteistas už</i></p>	<p><b>Reikalinga pateikti:</b></p> <p>Konkurso dalyvio vadovo ar jo įgalioto asmens (kartu pateikiant įgaliojimą) parašu ir antspaudu (jei Konkurso dalyvis jį turi) patvirtintą deklaraciją (3 priedas), kurioje nurodoma, jog:</p> <ul style="list-style-type: none"> <li>• Konkurso dalyvis/jo atsakingas asmuo nėra nuteistas už Nusikalstamas veikas (3 priedas) ir neturi teismo ar ne teismo tvarka paskirtų bei galiojančių administracinių nuobaudų ir/ar administracinio poveikio priemonių už Administracinius nusižengimus (3 priedas);</li> <li>• Konkurso dalyvis/jo atsakingas asmuo per pastaruosius 5 (penkerius) metus iki paraiškos pateikimo dienos nėra padaręs 3 priede išvardintų Nusikalstamų veikų ir Administracinių nusižengimų.</li> </ul> <p>Konkurso dalyviui yra žinoma, kad tuo atveju, jeigu vykdant Konkursą LTOU turima/pateikta kompetentingų institucijų informacija/duomenys patvirtins, jog Konkurso dalyvis/jo atsakingas asmuo Konkurso metu yra nuteistas ar jo atžvilgiu įsiteisėjo apkaltinamasis teismo nuosprendis už Nusikalstamas veikas, ar jis turi teismo ar ne teismo tvarka paskirtų bei galiojančių administracinių nuobaudų ir/ar administracinio poveikio priemonių už Administracinius nusižengimus, ar jo atžvilgiu įsiteisėjo kompetentingų pareigūnų ir/ar teismo sprendimai, numatyti LR administracinių nusižengimų kodekse, toks Konkurso dalyvis negalės būti pripažįstamas Konkurso laimėtoju.</p> <p>Komisija, siekdama įsitikinti deklaracijoje pateiktų duomenų tikrumu, turi teisę kreiptis į kompetentingas institucijas, siekiant patikrinti deklaracijoje nurodytą informaciją, arba - pareikalauti, kad dalyvis per Komisijos nustatytą terminą (paprastai ne vėliau kaip per 5 (penkias)</p>

	<p><i>Nusikalstamą (-as) veiką (-as), nurodytą (-as) 3 priede, kai dėl Konkurso dalyvio/jo atsakingo asmens per pastaruosius 5 metus buvo priimtas ir įsiteisėjęs apkaltinamasis teismo nuosprendis ir šis asmuo turi neišnykusį ar nepanaikintą teistumą.</i></p> <p><i>Konkurso dalyvio atsakingu asmeniu Administracinių nusižengimų atveju yra laikomas Konkurso dalyvio, kuris yra juridinis asmuo, vadovas ar bet kurie kiti atsakingi Konkurso dalyvio asmenys, kuriems, vadovaujantis Lietuvos Respublikos administracinių nusižengimų kodeksu, kyla administracinė atsakomybė už Administracinius nusižengimus.</i></p>	<p>darbo dienas nuo Komisijos rašytinio pranešimo pateikimo dienos) pateiktų deklaracijoje nurodytą informaciją pagrindžiančius dokumentus.</p> <p>Konkurso dalyviui Komisijos prašymu nepagrindus deklaracijoje nurodytų duomenų tuos duomenis patvirtinančiais dokumentais, kaip detalizuota aukščiau, Konkurso dalyvio paraiška atmetama.</p>
	<p>2.2.3. Konkurso dalyvis atitinka nacionalinio saugumo interesus.</p>	<p><b>Reikalinga pateikti:</b></p> <p>Konkurso dalyvio vadovo ar jo įgalioto asmens (kartu pateikiant įgaliojimą) parašu ir antspaudu (jei Konkurso dalyvis jį turi) patvirtintą deklaraciją (4 priedas), kurioje, Konkurso dalyvio nuomone, teikdamas paraišką jis atitinka nacionalinio saugumo interesus pagal LR Nacionaliniam saugumui užtikrinti svarbių objektų apsaugos įstatymą.</p>
<p><b>3. REIKALAVIMAI VEIKLAI</b></p>		
<p><b>3.1. PREKĖS ŽENKLAS</b></p>	<p>3.1.1. Konkurso dalyvis naudoja arba pagal nuosavybės, franšizės, jungtinės veiklos ar kitokią teisę į prekės ženklą suteikiančią sutartį turi teisę naudoti ar nedelsiant įgis teisę, t. y. pasirašius Patalpų nuomos sutartį nuo veiklos vykdymo išsinuomotose Patalpose pradžios turės teisę naudoti įregistruotą prekės ženklą, kuris dalyvio ar bet kokių trečiųjų asmenų jau yra faktiškai naudojamas faktiškai veikiančioje dizainerių drabužių ir aksesuarų parduotuvė (jos iškaboje,</p>	<p><b>Jeigu Konkurso dalyvis yra prekės ženklo savininkas, reikalinga pateikti:</b></p> <p>Konkurso dalyvio vadovo ar jo įgalioto asmens (kartu pateikiant įgaliojimą) parašu ir Konkurso dalyvio antspaudu (jei Konkurso dalyvis jį turi) patvirtintą Konkurso dalyvio deklaraciją, kurioje Patalpų atžvilgiu nurodomas Konkurso dalyvio siūlomas prekės ženklas (pagal šio skelbimo 3.1.1 papunkčio bei Aprašo reikalavimus) ir:</p> <ol style="list-style-type: none"> <li>1. Šalis (-ys), kurioje (-se) yra dizainerių drabužių ir aksesuarų prekybos veiklą vykdanči (-čios) įstaiga (-os), nurodant jos (-ų) adresą, valdymo teises (nuoma, subnuoma, koncesija ir pan.), valdymo trukmę;</li> </ol>

	<p>interjere, ant darbuotojų uniformų, pavadinime ir pan.), esančioje aukšto intensyvumo lokacijoje ne mažiau kaip I vietoje Europos Ekonominės Erdvės (EEE), Viduriniųjų rytų arba Šiaurės Amerikos valstybėse.</p> <p><i>Aiškumo dėlei pažymėtina, kad Prekės ženklo parduotuve nėra laikoma iš visų pusių prieinama salelė, mobili prekyba, sezoninė prekyba, ar tik specialių renginių metu vykdoma epizodinė prekyba, įskaitant, bet neapsiribojant, prekybą vykdomą transporto priemonėse.</i></p>	<p>2. Dizainerių drabužių ir aksesuarų prekybos veiklą vykdančios (-ių) įstaigos (-ų) pavadinime naudojamas registruotas prekės ženklas (atsižvelgiant į šio skelbimo 3.1.1 papunkčio bei Aprašo reikalavimus).</p> <p><b>Jei Konkurso dalyvis nėra prekės ženklo savininkas, reikalinga pateikti</b> franšizės ar subfranšizės sutarties kopiją ar kt. prekės ženklo naudojimo teisę įrodančių dokumentų kopiją.</p> <p>Jei Konkurso dalyvis dar nėra sudaręs prekės ženklo naudojimo teisę suteikiančios sutarties, jis gali pateikti franšizės davėjo garantinį raštą (tinkamai patvirtintą jo kopiją), kad sudarius Patalpų nuomos sutartį Konkurso dalyvis įgis teisę naudoti prekės ženklą šiame skelbime ir Patalpų nuomos sutartyje nurodytomis sąlygomis.</p> <p>Taip pat, jei Konkurso dalyvis nėra prekės ženklo savininkas, jis turi pateikti franšizės davėjo vadovo ar jo įgalioto asmens (kartu pateikiant įgaliojimą) parašu ir antspaudu (jei franšizės davėjas jį turi) patvirtintą deklaraciją, kurioje nurodoma Europos Ekonominės Erdvės (EEE), Viduriniųjų rytų arba Šiaurės Amerikos valstybė, nurodant prabangios juvelyrikos parduotuvių adresus, kurių pavadinimuose naudojamas registruotas prekės ženklas.</p> <p>Komisija, siekdama įsitikinti deklaracijoje pateiktų duomenų tikrumu, paraiškos vertinimo metu turi teisę pareikalauti, kad dalyvis per Komisijos nustatytą terminą (paprastai ne vėliau kaip per 5 (penkias) darbo dienas nuo Komisijos rašytinio pranešimo pateikimo dienos) pateiktų deklaracijoje nurodytą informaciją patikslinančius/pagrindžiančius dokumentus.</p>
	<p>3.1.2. Prekės ženklas įregistruotas Pasaulinės intelektinės nuosavybės organizacijos „WIPO“ registre ir (arba) Europos Sąjungos intelektinės nuosavybės tarnybos „EUIPO“ registre ir (arba) Lietuvos Respublikos valstybinio patentų biuro registre.</p>	<p><b>Reikalinga pateikti:</b></p> <p>Lietuvos Respublikos valstybinio patentų biuro registro ir (arba) kitos Europos sąjungos valstybės narės patentų biuro registro ir (arba) Pasaulinės intelektinės nuosavybės organizacijos „WIPO“ ir (arba) Europos Sąjungos intelektinės nuosavybės tarnybos „EUIPO“ išduoto prekės ženklo registracijos pažymėjimo (sertifikato) kopiją, patvirtintą Konkurso dalyvio vadovo ar jo įgalioto asmens (kartu pateikiant įgaliojimą) parašu ir Konkurso dalyvio antspaudu (jei Konkurso dalyvis jį turi).</p>
<p><b>3.2. SIŪLOMAS PATALPŲ PROJEKTAS</b></p>		<p><b>Reikalinga pateikti:</b></p> <p>Patalpų interjero įrengimo projektinį pasiūlymą, kurio sudėtinės dalys yra šios:</p> <ul style="list-style-type: none"> <li>• funkcinės schemos Patalpoms, kuriose pateiktas baldų, įrangos, prekių kategorijų išdėstymas.</li> </ul>

		Projektinis pasiūlymas privalo būti ruošiamas vadovaujantis šio skelbimo 1 ir 5 priedais. Aiškumo dėlei, prieš projektinį pasiūlymą bus tik preliminarus Patalpų įrengimo projektas. Išsamų Patalpų interjero projektą Konkursą laimėjęs dalyvis privalės parengti ir atskirai suderinti su LTOU.
<b>3.3. SIŪLOMAS PATALPŲ DIZAINAS</b>		<p><b>Reikalinga pateikti:</b></p> <p>Pradinį Patalpų interjero dizaino pasiūlymą, kurį sudaro bent trys vizualai Patalpoms, kuriuose matomas siūlomas Patalpų dizainas bent iš trijų skirtingų žiūrėjimo kampų. Pateiktas interjero dizaino sprendimas turi būti susijęs su pagal 3.2 punktą paruoštu prieš projektiniu interjero pasiūlymu.</p> <p>Dizaino pasiūlymas privalo būti ruošiamas vadovaujantis šio skelbimo 1 ir 5 priedais. Aiškumo dėlei, minėtas dizaino pasiūlymas bus tik preliminarus Patalpų dizaino pasiūlymas. Išsamų Patalpų dizaino pasiūlymą kartu su Patalpų interjero projektu Konkursą laimėjęs dalyvis privalės parengti ir atskirai suderinti su LTOU.</p>
<b>4. KITOS SĄLYGOS</b>		
4.1. Siekiant sudaryti sąlygas Konkurso dalyviams įsivertinti keleivių (klientų) srautus aerostotyje, šio skelbimo 8 priede yra pateikiama preliminari keleivių prognozė. Konkurso dalyviai, teikdami paraiškas, patvirtina savo supratimą, kad prie šio skelbimo pateikta preliminari keleivių prognozė yra prognozuojamo pobūdžio ir LTOU negarantuoja ir (ar) jokiais kitais būdais neprivalo užtikrinti, jog nuomos termino laikotarpiu būtų pasiekti šio skelbimo 8 priede nurodyti keleivių srautai.		
4.2. Konkurso eiga, paraiškų teikimo tvarka ir kitos nuomos procedūros detalizuotos LTOU Tvarkoje, skelbiamoje LTOU interneto svetainėje, adresu: <a href="https://vilnius-airport.lt/paslaugos-verslui/nuomos-konkursai">https://vilnius-airport.lt/paslaugos-verslui/nuomos-konkursai</a> .		
4.3. LTOU turi teisę bet kuriuo metu nutraukti nekilnojamojo turto nuomos procesą ir koreguoti Konkurso sąlygas iki 1.8.2 punkte nurodytos skelbimo sąlygų aiškinimo ir/ar Patalpų apžiūros datos. LTOU neatlygina Konkurso dalyvių nuostolių, susijusių su paraiškų rengimu, pateikimu ir pan. LTOU neatlygina ir jokių dalyvių nuostolių ar netekimų, jei Konkurso rezultatai Konkurso dalyvių ar bet kokių kitų trečiųjų asmenų iniciatyva būtų ginčijami, panaikinti, pripažįstami negaliojančiais bet kokiomis teisėtomis priemonėmis.		
4.4. LTOU turi teisę pripažinti Konkurso laimėtoju, kuris atsisako pasirašyti arba per ilgiau nei 30 (trisdešimt) kalendorinių dienų nuo sprendimo dėl Konkurso laimėtojo nustatymo priėmimo nepasirašo turto nuomos sutarties, negrąžinti jo sumokėto užstato ir reikalauti atlyginti visas patirtas nuomos Konkurso skelbimo bei organizavimo išlaidas, taip pat - kitą patirtą žalą, įskaitant nuomos mokesčio dydžio skirtumą, turtą išnuomojus kitam nuomininkui už mažesnę nuomos mokesčio dydį.		
4.5. LTOU turtas negali būti perleidžiamas ar išnuomojamas LTOU darbuotojams, LTOU priežiūros ir valdymo organų nariams ar su jais susijusiems asmenims.		
4.6. Apie galimai pastebėtas korupcijos apraiškas ar galimai neteisėtus LTOU darbuotojų veiksmus praneškite elektroniniu paštu: <a href="mailto:pranesk@ltou.lt">pranesk@ltou.lt</a>		
<b>5. PRIEDAI</b>		

- 1 priedas – Veiklos aprašas;
- 2 priedas - Nuomos sutarties projektas (Specialiosios ir Bendrosios nuomos sutarties sąlygos) *(pridedama atskirai)*;
- 3 priedas - Deklaracija dėl konkurso dalyvio nusikalstamų veikų ir administracinių nusižengimų nebuvimo *(pridedama atskirai)*;
- 4 priedas - Deklaracija dėl atitikimo nacionaliniam saugumui *(pridedama atskirai)*;
- 5 priedas - Patalpų įrengimo aprašas
- 6 priedas - Konkurso dalyvio patirties deklaracija *(pridedama atskirai)*;
- 7 priedas - Konkurso paraiškos forma *(pridedama atskirai)*;
- 8 priedas - Keleivių prognozė.

## Nekilnojamojo turto viešojo nuomos konkurso skelbimo

1 priedas

### DIZAINERIŲ DRABUŽIŲ IR AKSESUARŲ PARDUOTUVĖS VEIKLOS APRAŠAS

#### 1. ASORTIMENTAS

- 1.1. Vykdamat prekybinę veiklą dizainerių drabužių ir aksesuarų parduotuvę (toliau – Parduotuvė), asortimentą, **kurį privaloma iš anksto suderinti su Nuomotoju**, gali sudaryti šių kategorijų prekės:
  - 1.1.1. Moteriški, vyriški ir vaikiški drabužiai (laisvalaikio, sportinio ir miesto stiliaus kolekcijos), kurie turi sudaryti ne mažiau nei 80% prekybinio ploto;
  - 1.1.2. Dizainerių kurti vienetiniai ar riboto leidimo drabužiai ir aksesuarai;
  - 1.1.3. Aksesuarai (rankinės, kuprinės, šalikai, kojinės, diržai, galvos apdangalai, avalynė ir kt.);
  - 1.1.4. Tekstilės gaminiai (rankšuočiai, pledai iš vilnos, lino, veltinio, kašmyro ir pan.).
- 1.2. Prekyba kitomis prekių kategorijomis yra negalima. Prekyba punktuose 1.1.1-1.1.4 nenurodytomis prekėmis galima tik tais atvejais, jei prekės atitinka nurodytas prekių kategorijas ir prekių sąrašas yra iš anksto suderinus su Nuomotoju.

#### 1.3. Veiklos indikatoriai:

- 1.3.1. Asortimentas suderintas su LTOU prieš atidarant parduotuvę.
- 1.3.2. Parduotuvėje prekiaujama tik 1.1.1-1.1.4 prekėmis.

#### 2. PREKYBOS ORGANIZAVIMO GAIRĖS

- 2.1. Parduotuvės darbo laikas turi atitikti aptarnaujamos zonos skrydžių grafiką, t.y. Parduotuvė turi dirbti prisitaikydama prie visų išvykstančių keleivių grafiko, Aiškumo dėlei, Parduotuvė turi būti atidaryta ir veikianti 2 valandas prieš skrydį ir 30 minučių po skrydžio.
- 2.2. Parduotuvėje gali būti teikiama užsakytų prekių pristatymo į namus ar bet kurį kitą pasirinktą adresą visoje Lietuvoje paslauga.
- 2.3. Parduotuvės darbuotojai turi klientui savo iniciatyva pasiūlyti papildomas prekes, atsižvelgiant į numanomus kliento poreikius, interesus ar perkamas prekes. Papildomų prekių pardavimo modeliai detalčiau aprašyti Lietuvos oro uostų Klientų aptarnavimo standarte.
- 2.4. Parduotuvėje turi būti galimybė atsiskaityti už prekes grynais pinigais, bankine kortele ir mobiliaisiais įrenginiais (*Apple Pay, Google Pay* ir kt.).
- 2.5. Jei parduotuvėje naudojami maišeliai skirti išsinešti prekėms, jie turi būti daugkartinio naudojimo arba popieriniai. Jei popieriniai maišeliai ženklinami – turi būti naudojamas parduotuvės prekės ženklas. Kitų prekės ženklų naudojimas ant maišelių galimas tik gavus rašytinį Nuomotojo sutikimą.
- 2.6. Visa parduotuvėje esanti informacija turi būti pateikiama ne mažiau kaip dviem kalbomis: lietuvių ir anglų. Prekių kainos pateikiamos prekybinėse zonos turi būti išspausdintos (arba elektroninės) ne mažesniu nei 24 pt šriftu. Prekių pardavimo ir standartinio vieneto kainos turi būti gerai matomos, lengvai įskaitomos, suprantamos ir atskiriamos. Prekių kainos turi būti nurodytos galutinės, t. y. su visais mokesčiais. Prie kasos aparatų arba prekystalių, kur klientai gali atsiskaityti už prekes, turi būti pateikiama informacija apie visus atsiskaitymo už prekes būdus.

#### 2.7. Veiklos indikatoriai:

- 2.7.1. Parduotuvė atidaryta ir veikianti 2 valandas prieš skrydį ir 30 minučių po skrydžio.
- 2.7.2. Parduotuvėje yra galimybė užsakytas prekes pristatyti į pasirinktą adresą Lietuvoje.
- 2.7.3. Prie visų gaminių parduotuvėje nurodytos galutinės kainos eurais su visais mokesčiais.
- 2.7.4. Parduotuvėje nėra vienkartinį polietilenu ir plastikinių maišelių prekėms.

#### 3. PREKIŲ IŠDĖSTYMAS

- 3.1. Atskirų prekių kategorijų ir (ar) kategorijų grupių išdėstymui turi būti suformuotos atskiros erdvės (zonos) iš baldinių, stiklinių ar kitų prekybai skirtų konstrukcijų. Erdvių (zonų) formavimui gali būti naudojami grindų,

sienu, lubų apdailos sprendimai. Kiekviena erdvė, kuri dedikuota konkrečiai prekių kategorijai (ir) ar grupei, privalo būti pažymėta intuityviomis vieningos stilistikos priemonėmis.

- 3.2. Prekių išdėstymas turi būti paremtas šiais principais:
  - 3.2.1. visos prekės turi būti gerai matomos klientams bei sudaryti vientisą, organišką vaizdą;
  - 3.2.2. prekių lentynų ir vitrinų matmenys ir jose išdėstytų prekių matmenys turi būti suderinti;
  - 3.2.3. prekių lentynos ir vitrinos negali atrodyti tuščios ar pusiau tuščios, tačiau negali būti perkrautos.
- 3.3. Prekių išdėstymo schema ir pačios erdvės, baldai bei interjero elementai privalo būti atnaujinami suderinus pakeitimus su Nuomotoju ne rečiau kaip kas 3 (trejus) metus, atsižvelgiant į pasikeitusius keleivių poreikius, elgesį, judėjimo srautus bei baldų ir interjero elementų nusidėvėjimą.

- |  |
|--|
| 3.4. Veiklos indikatoriai: <ol style="list-style-type: none"><li>3.4.1. Įėjus į Parduotuvę galima rasti norimą prekių kategoriją be Parduotuvės darbuotojo pagalbos.</li><li>3.4.2. Lentynose ir vitrinose netrūksta prekių, jų išdėstymas tvarkingas.</li><li>3.4.3. Parduotuvė vizualiai nenusidėvėjusi.</li></ol> |
|--|

#### 4. SOCIALINĖ ATSAKOMYBĖ

- 4.1. Patalpų interjeras klientams turi kurti jaukią ir estetiškai patrauklią aplinką, todėl labai svarbu užtikrinti nepriekaištingą švarą Patalpose. Klientų neturėtų trikdyti dulkės ir nešvara vitrinose ar ant kitų interjero elementų. Patalpų grindys turi būti valomos ne rečiau kaip 2 (du) kartus per dieną ne skrydžių metu arba tuo metu kai Patalpose nėra klientų. Lentynos ir vitrinos turi būti valomos ne rečiau kaip 1 (vieną) kartą per dieną ne skrydžių metu arba tuo metu kai Patalpose nėra pirkėjų. Kiti Patalpų interjero elementai turi būti valomi ne rečiau kaip 1 (vieną) kartą per savaitę ne skrydžių metu. Šiuokšlės bei prekių pakuotės privalo būti laikomos klientams nepastebimose tam skirtose vietose bei talpose. Darbuotojai turi užtikrinti, kad šiuokšlės nebūtų sandėliuojamos ir laiku bei reguliariai šalinamos iš joms laikyti skirtų vietų.
- 4.2. Atliekų darytojai turi imtis visų galimų ir ekonomiškai pateisinamų priemonių atliekų kiekiui bei neigiamam poveikiui visuomenės sveikatai ir aplinkai mažinti, taupyti gamtos išteklius. Nuomininkas privalo laikytis atliekų prevencijos ir tvarkymo prioritetų eiliškumo, nurodyto Lietuvos Respublikos atliekų tvarkymo įstatyme, kiek įmanoma vengti atliekų susidarymo, nuo bendro atliekų srauto atskirti perdirbti ar kitaip panaudoti tinkamas atliekas. Nuomininkas privalo organizuoti savo veiklą, laikantis visų Lietuvos Respublikos nustatytų aplinkosauginių reikalavimų.
- 4.3. Nuomininkas privalo siekti savo veikloje mažinti vienkartinį plastikinių gaminių sunaudojimą. Prekėms išsinešti skirti maišeliai, kaip aprašyta šio aprašo 2.5. punkte, turi būti daugkartinio naudojimo arba popieriniai.
- 4.4. Nuomininkas privalo užtikrinti, kad visi darbuotojai būtų supažindinti ir laikytųsi Nuomotojo patvirtinto Klientų aptarnavimo standarto, kuris pridedamas kaip atskiras failas kartu su Patalpų nuomos sutartimi. Nuomininkas privalo užtikrinti, kad visi jo keleivius aptarnaujantys darbuotojai periodiškai dalyvautų oro uosto organizuojamuose mokymuose, vykdančios 2006 m. liepos 5 d. Europos Parlamento ir Tarybos reglamentą (EB) Nr. 1107/2006 dėl neįgalųjų asmenų ir ribotos judėsenos asmenų teisių keliaujant oru bei laikytųsi neįgalųjų ir ribotos judėsenos asmenų aptarnavimui keliamų reikalavimų.

## **DIZAINERIŲ DRABUŽIŲ IR AKSESUARŲ PARDUOTUVĖS PATALPŲ ĮRENGIMO APRAŠAS**

### **1. PARDUOTUVĖS INTERJERAS:**

- 1.1.1. Parduotuvės interjeras turi būti suderintas su Parduotuvę supančia aplinka ir į ją integruotis.
- 1.1.2. Parduotuvės išplanavimas, taip pat baldų, dizaino ir kiti funkciniai sprendimai turi būti pritaikyti skubančių ir su bagažu judančių ar judėjimo negalią turinčių keleivių poreikiams.
- 1.1.3. Suprojektuoti baldai turi būti pagaminti iš ilgaamžių patvarių konstrukcijų ir medžiagų, kurios yra pritaikytos dideliems klientų srautams.
- 1.1.4. Parduotuvė privalo būti įrengta pagal parduotuvės patalpų įrengimo aprašą.
- 1.1.5. Grindų dangą įrengia Nuomotojas, grindys klojamos 120x120 cm plytelėmis. Nuomininkas gali pasiūlyti kitą sprendimą, kuris padėtų suformuoti Parduotuvės ribas, bet neprieštarautų supančios aplinkos interjero sprendiniams. Grindų dizainas, kaip ir kiti interjero sprendiniai, turi būti suderintas su LTOU. Draudžiama gręžti, sukuti, ar kitaip pažeisti grindų dangą.
- 1.1.6. Grindų, sienų, lubų, apšvietimo, reklamos ir visi kiti Parduotuvėje esantys interjero sprendimai turi būti tarpusavyje suderinti ir susijungti į visumą.
- 1.1.7. Visi interjero sprendimai turi atitikti higienos normas, LR statybos techninio reglamento bei visus kitus tuo metu galiojančius teisinius reikalavimus.
- 1.1.8. Reklaminiai ekranai, lipdukai, iškabos ir šviečiantys standai turi būti integruoti į baldus bei interjerą, spalviškumas turi išlaikyti interjero vientisumą, o jų turinys iš anksto suderintas su Nuomotoju. Sezoninių kampanijų iškabos ir standai taip pat turi būti kiekvieną kartą iš anksto suderinti su Nuomotoju. Visa informacija privalo būti spausdinta – ranka rašyta informacija yra draudžiama.
- 1.1.9. Nuomininkas privalo užtikrinti, kad Parduotuvės viduje, išorėje ir komunikacijos priemonėse, t.y. Parduotuvės iškabose, apipavidalinime, reklamos priemonėse, ant darbuotojų uniformų ir kitų interjero elementų būtų naudojamas Prekės ženklas. Visu Sutarties galiojimo laikotarpiu Patalpose įrengti baldai, reklamos priemonės, prekybinė įranga ir kiti interjero elementai privalo būti reguliariai valomi, prižiūrimi, o nusidėvėję laiku atnaujinami arba pakeičiami naujais.
- 1.1.10 Apšvietimas:
  - 1.1.10.1 Parduotuvės apšvietime turi dominuoti LED technologija.
  - 1.1.10.2. Parduotuvės apšvietimo sistema ir atskiri jos elementai turi būti reguliuojami automatiškai ir realiu laiku reaguojant į Parduotuvę patenkančios dienos šviesos intensyvumą.
  - 1.1.10.3. Pagrindinis Parduotuvės apšvietimas gali būti kombinuojamas su papildomais nestandartiniais apšvietimo elementais (pvz.: grindų ir (ar) sienų apšvietimas juostomis).
  - 1.1.10.4. Prekybinių baldų prekių lentynoms turi būti įrengtas kryptinis apšvietimas, kuris išryškina prekes.
  - 1.1.10.5. Visi apšvietimo sistemos elementai turi būti suderinti apšvietimo dizainerio.

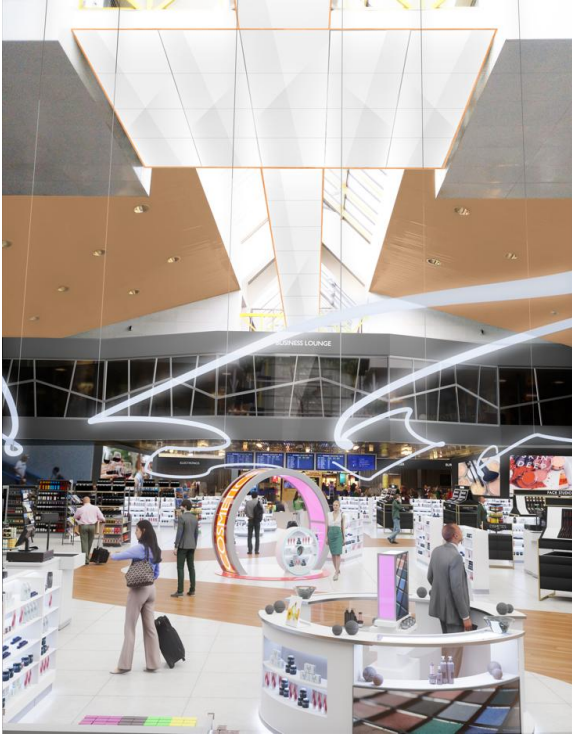
### **2. PATALPŲ DIZAINO KRYPTIS**

Vykdamas Patalpų įrengimą, Nuomininkas turės atsižvelgti į Vilniaus oro uosto keleivių terminalo komercinio išvystymo plane numatytas įrengimo gaires.

Vizualizacijos:







Nuotraukos iš išvykimo terminalo, atspindinčios būsimą interjero stilišką:



### 3. PARDUOTUVĖS ĮRENGIMO PROJEKTAS

- 3.1. Konkursą laimėjęs ir Patalpų nuomos sutartį su LTOU pasirašęs Konkurso dalyvis (toliau – Nuomininkas) turi parengti ir suderinti su LTOU Parduotuvės įrengimo projektą savo sąskaita ir savo jėgomis (toliau – Projektas).
- 3.2. Projekte, kartu su dizaino sprendimais, turi būti numatytas Parduotuvės išdėstymas, vidaus tinklų išdėstymas, įrengimo sprendiniai, patalpų inžineriniai-techniniai ir kiti sprendiniai kartu su Parduotuvės patalpų įrengimo darbo projektu, įrengimo techninių sąlygų aprašymu, įskaitant medžiagų detalizacijas, darbo brėžinius ir kitus detalizavimus, įprastai keliamus technologiniam projektui. Projekte numatyti patalpų įrengimo sprendiniai privalo atitikti šiuos kriterijus:
- 3.2.1. turi atitikti Atsakomybių lentelėje (žr. 4 punktą) įvardintus reikalavimus (jei tokie keliami);
- 3.2.2. negali neigiamai veikti LTOU Pastatų konstrukcijų stabilumo, atsižvelgiant į taikomus saugumo reikalavimus;
- 3.2.3. sprendinių įgyvendinimas (įskaitant medžiagas, elementus ir pan.) turi atitikti Lietuvos rinką (t.y. galimybės įsigyti medžiagas Lietuvos rinkoje, pristatymo terminai ir kt.).
- 3.2.4. Projektas turi būti parengtas ir pasirašytas atestuoto architekto ir pateiktas suderinimui LTOU elektronine forma.
- 3.2.5. Nuomininkas privalo pateikti Patalpų įrengimo projektą LTOU kuo anksčiau, tačiau ne vėliau kaip per 2 (du) mėnesius nuo Sutarties pasirašymo dienos. Vėlavimas pateikti Projektą iki nurodytos datos bus laikomas vėlavimu, kurį sąlygojo Nuomininkas.
- 3.2.6. Nuomotojas turi teisę atmesti tokius Projekto sprendinius, kurie neatitinka Projektui keliamų reikalavimų. LTOU nurodžius tokius Projekto trūkumus ir pagrįstai atsisakius derinti atitinkamus Projekto sprendinius, Nuomininkas privalo nedelsdamas pakoreguoti Projektą ir jį iš naujo pateikti suderinimui LTOU. Tokiu atveju bus laikoma, kad Nuomininkas įvykdė pareigą pateikti Projektą tą dieną, kai LTOU gaus tinkamai pakoreguotą Projektą. Šalys įsipareigoja dėti visas pastangas, jog Patalpų Projektas būtų suderintas ne vėliau kaip per 2 (du) mėnesius nuo Sutarties pasirašymo dienos. Projekto derinimas vykdomas elektroniniu susirašinėjimu ir susitikimų būdu. LTOU patvirtinimas dėl galutinio Projekto (t.y. Projektas laikomas suderintu) yra teikiamas Nuomininkui jo elektroniniu paštu.
- 3.2.7. Nuomininkas patvirtina, kad supranta tai, jog darbai neturi daryti įtakos keleiviams, oro uosto ir komercinių partnerių veiklai arba įtaka turi būti minimali.

### 4. ATSAKOMYBIŲ LENTELE

Atsakomybių lentelė Patalpai.

ATSAKOMYBĖS	NUOMOTOJO	NUOMININKO
<b>PASIRUOŠIMAS STATYBAI</b>		
Patalpų brėžiniai (DWG)	√	
Patalpų interjero vizija (suderinta su Nuomotoju)		√
Patalpų įrengimo techninis darbo projektas (suderintas su Nuomotoju)		√
<b>STATYBA</b>		
<b>Grindys</b>		
Esama grindų apdaila	√	
Nauja grindų apdaila (Nuomininko pageidavimu)		√
Grindų apdailos sujungimas su Nuomotojo grindimis		√
Naujos grindų dangos pašalinimas ir esamos grindų dangos grąžinimas (nebent su Nuomotoju raštu sutarta kitaip)		√
<b>Lubos</b>		
Lubos (monolitinio gelžbetonio perdanga ar alternatyva)	√	
Esama lubų apdaila	√	
Nauja lubų apdaila (Nuomininko pageidavimu)		√
Naujos lubų apdailos pašalinimas ir esamos lubų apdailos grąžinimas (nebent su Nuomotoju raštu sutarta kitaip)		√

<b>Sienos</b>		
Išorinės Patalpų sienos (perimetro sienos), fasadas	√	
Išorinių Patalpų sienų ir fasado išorės esama apdaila	√	
Išorinių Patalpų sienų ir fasado vidaus apdaila		√
Patalpų vidinės pertvaros		√
Patalpų vidinių pertvarų apdaila		√
Pertvarų sienos tarp atskirų nuomininkų patalpų	√	
Pertvarų sienų tarp atskirų nuomininkų patalpų apdaila		√
<b>Kita</b>		
Esamos išorės durys	Neaktualu	
Esamos vidaus durys	Neaktualu	
Spec. durys Patalpų viduje (gaisrinės saugos reikalavimai ar kt.)		√
Apsauginės įėjimo į Patalpas žaliuzės (ar kt. apsauginiai barjerai)		√
Nuomininko logotipas ant fasado ar kitur už Patalpų ribos		√
<b>VANDUO IR NUOTEKOS</b>		
Bendrieji šalto vandens ir nuotekų įvadai	Neaktualu	Neaktualu
Šalto vandens ir nuotekų įvadų atvedimas iki Patalpų ribos	Neaktualu	Neaktualu
Vandentiekio ir nuotekų sistema Patalpų viduje	Neaktualu	Neaktualu
Vandens apskaitos skaitiklis	Neaktualu	Neaktualu
<b>ŠVOK</b>		
Bendrųjų patalpų oro paskirstymo ir šildymo sistema (vamzdynas, difuzoriai ir kt.)	√	
Patalpų prijungimas prie bendrųjų patalpų oro paskirstymo ir šildymo sistemos		√
Papildomi šildymo ir vėsinimo prietaisai ir jų pajungimas Patalpų viduje		√
Riebalų gaudyklė	Neaktualu	Neaktualu
Specialioji ventiliacija	Neaktualu	Neaktualu
<b>ELEKTRA</b>		
15 kW galios elektros įvadas iki Patalpų	√	
Elektros įvado dėžutė	√	
Šviestuvai, rozetės ir jungikliai Patalpose	√	
Naujų kabelių šviestuvams, rozetėms, jungikliams instaliacija Patalpose		√
Apsaugos sistema nuo vagysčių ir plėšimų		√
Įėjimo kontrolės sistema		√
Duomenų tinklas (interneto paslauga, vidinis tinklas, įranga)	√ (LAN įvadas)	√
<b>PRIEŠGAISRINĖ APSAUGA</b>		
Esama pastato gaisrinės signalizacijos sistema (įskaitant įrangą)	√	
Patalpų priešgaisrinės sistemos prijungimas prie pastato priešgaisrinės sistemos (jei keičiama esama sistema)		√
Esami išoriniai ir vidiniai hidrantai	√	
Esamų išorinių ir vidinių hidrantų vietos keitimas ir (ar) naujų montavimas		√
Patalpų evakuacinės schemos ir ženklai, gaisrinės signalizacijos direktyvos		√
<b>ĮRANGA IR BALDAI</b>		
Baldai, kėdės, prekystaliai, spintos, lentynos ir pan.		√
Kompiuterinė įranga, TV ekranai, garso kolonėlės ir pan.		√

**Nekilnojamojo turto viešojo  
nuomos konkurso skelbimo  
8 priedas**

**KELEIVIŲ PROGNOZĖ**

	<b>2027</b>	<b>2028</b>	<b>2029</b>	<b>2030</b>
VNO	5 916 829	6 111 323	6 418 449	6 598 165